

Sympaticusblokkade

Inleiding

In deze folder vindt u informatie over de sympaticus blokkade.

Sympaticus blokkade

Een sympaticus blokkade is een behandeling van een zenuwbaan aan de voorzijde van de wervelkolom. De zenuwbaan maakt deel uit van het onwillekeurig zenuwstelsel. Het onwillekeurige zenuwstelsel regelt allerlei lichaamsfuncties waar we normaal niet op letten, zoals hartslag, bloeddruk, doorgankelijkheid van de bloedvaten en transpireren.

Wij onderscheiden 2 soorten sympaticus blokkades;

1. Lumbale (lendenwervel) deze behandeling wordt voornamelijk toegepast bij doorbloedingsstoornissen van het been, bepaalde zenuwpijnen en soms bij het complex regionaal pijn syndroom en bij bepaalde vormen van rugpijn.
2. Thoracale (borstwervels) deze behandeling wordt voornamelijk toegepast bij doorbloedingsstoornissen in armen, handen en vingers, bepaalde zenuwpijnen en soms bij het complex regionaal pijn syndroom.

Proefblokkade en definitieve blokkade

De anesthesioloog kan eerst proberen door één of meer proefblokkades vast te stellen welke zenuw de pijn geleidt. Als deze proefbehandeling een positief resultaat geeft wordt een definitieve behandeling gedaan.

Vorbereiding

Als u op de dag van behandeling koorts heeft kan de behandeling **niet** doorgaan. Neem in dat geval tussen 8.00 en 8.30 uur contact op met het pijncentrum 0492-595949. U kunt dan een nieuwe afspraak maken.

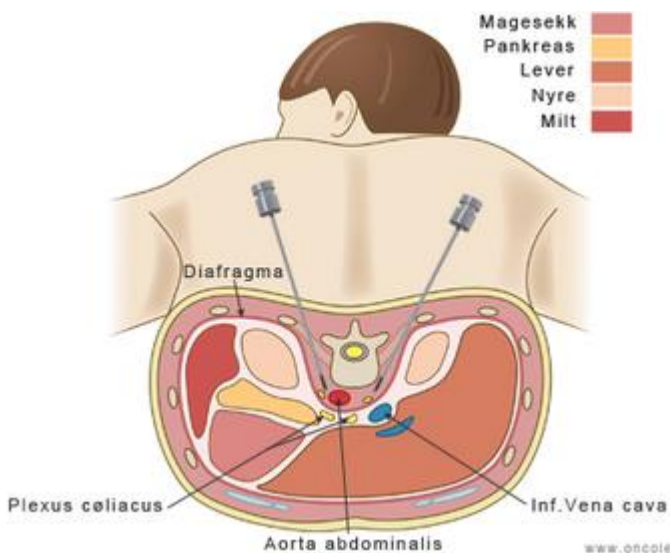
- Als u een stoornis van de bloedstolling heeft of bloedverdünnende medicijnen inneemt, meldt dit dan op voorhand, zodat er passende maatregelen genomen kunnen worden. Afhankelijk van welk antistollingsmedicijn u gebruikt, moet u twee tot zeven dagen voor de behandeling stoppen. Dit gebeurt in overleg met uw pijnspecialist. Bij gebruik van Marcoumar of Sintrom wordt voorafgaand aan de behandeling uw bloed (INR waarde) gecontroleerd. Als de stollingswaarde niet in orde is wordt de behandeling uitgesteld.
- Geeft u voor de behandeling aan als u (mogelijk) zwanger bent.
- Geeft u voor de behandeling aan als u overgevoelig bent voor contrastvloeistof.
- Na de behandeling mag u 24 uur niet deelnemen aan het verkeer. Zorg voor vervoer.

In het ziekenhuis

De behandeling vindt plaats tijdens een dagopname. In het ziekenhuis gaat u naar de 2^e etage en meldt zich bij de balie van verpleegafdeling 2B.

Behandeling

U ligt tijdens de behandeling op uw buik. De pijnspecialist geeft een plaatselijke verdoving via een prik in uw rug. Onder röntgendoorlichting wordt een naald geplaatst bij de zenuwbaan van het onwillekeurige zenuwstelsel. Door het gebruik van röntgenapparatuur kan de plaatsing van de naald zeer nauwkeurig plaats vinden. Vervolgens wordt er met röntgencontrastvloeistof en een klein elektrisch stroompje de positie van de naald gecontroleerd. Dit gebeurt om te beoordelen of de naald dicht genoeg bij de zenuwbaan gepositioneerd is. Naar verdere verdoving wordt de naald verwarmd door een radiofrequente stroom (RF) en of een chemische vloeistof ingespoten. De behandeling duurt gemiddeld 45 minuten. Totaal moet u rekenen op ongeveer een halve dag in het ziekenhuis. Houdt u er rekening mee dat u **niet** zelf naar huis mag rijden.



Bijwerkingen en complicaties

Na een blokkade kan er zenuwpijn optreden of een doof gevoel in de huid. Ook kan er een tijdelijke zwelling optreden van het behandelde gedeelte (armen/benen/voeten). Deze klachten verdwijnen in de loop van enkele weken vanzelf. Daarnaast is er een zeer kleine kans dat de long wordt geraakt (bij een thoracale sympatectomie), waardoor een zogenaamde klaplong kan ontstaan. Verschijnselen hiervan zijn hoesten, pijn op de borst of kortademigheid. Dit kan enkele uren na de behandeling nog optreden. Als u deze verschijnselen krijgt moet u **direct** naar het ziekenhuis gaan. Om de diagnose te stellen wordt een longfoto gemaakt. Het kan nodig zijn de klaplong met een drain te behandelen. U wordt dan opgenomen. Gelukkig komt dit heel weinig voor. Verder kan een bloeduitstorting of spierpijn ontstaan op de plaats waar geprikt is.

Tot slot

Bij vragen, problemen of aanhoudende koorts, kunt u tijdens kantooruren contact opnemen met het pijncentrum. Buiten kantooruren kunt u contact opnemen met de afdeling Spoedeisende hulp.

Telefoonnummers en adressen

Pijncentrum

Locatie Helmond

T: 0492 – 59 59 49

E: pijncentrum@elkerliek.nl

Spoedeisende hulp

T: 0492 – 59 55 71

Locatie Helmond

Wesselmanlaan 25

5707 HA Helmond

T: 0492 – 59 55 55

Locatie Deurne

Dunantweg 16

5751 CB Deurne

T: 0493 – 32 88 88

Locatie Gemert

Julianastraat 2

5421 DB Gemert

T: 0492 – 59 55 55

