

# Ruggenprik

## Lumbaalpunctie

### Lumbaalpunctie

Een lumbaalpunctie (lumbaal = laag in de rug; punctie = prik) is een ruggenprik, laag in de rug. Tussen twee (lumbale) wervelbogen wordt het wervelkanaal aangeprikt. Op deze hoogte in de rug zit geen ruggenmerg meer, maar alleen losse zenuwtakjes in een zak met vocht (duraalzak). Hierdoor is beschadiging van het ruggenmerg door de prik niet mogelijk. Door middel van een ruggenprik kan een beetje hersenvocht (liquor) worden afgenomen voor onderzoek. Het naaldje is dunner dan het naaldje dat voor een bloedafname wordt gebruikt. Er wordt ook bloed afgenomen om bepaalde waarden in het bloed te vergelijken met die in het hersenvocht.

### Gebruik bloedverdunners

De neuroloog vraagt of u bloedverdunners gebruikt als een lumbaalpunctie wordt afgesproken. De neuroloog bepaalt of u deze wel of niet voor het onderzoek mag blijven gebruiken.

### Vorbereiding thuis

U hoeft voor het onderzoek **niet nuchter** te zijn. Dit betekent dat u gewoon mag eten en drinken voor het onderzoek. Het is zelfs raadzaam om te ontbijten voor het onderzoek. Dit voorkomt vaak een weëig gevoel vooraf. Voor dit onderzoek wordt u een dag opgenomen in het ziekenhuis.

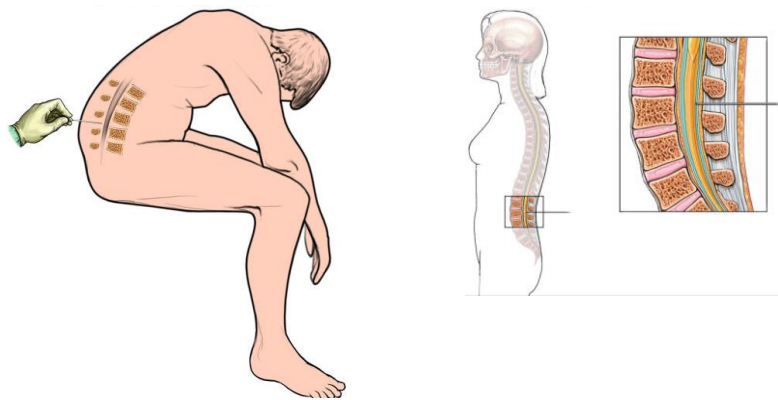
Wilt u een recent overzicht van de medicatie meebrengen.

### In het ziekenhuis

In het ziekenhuis volgt u de borden naar de verpleegafdeling die aan u is doorgegeven. Indien niet is doorgegeven op welke verpleegafdeling u moet zijn, kunt u dit vragen bij de receptie. Meld u bij de balie in de centrale hal.

### Het onderzoek

Tijdens het onderzoek zit of ligt u op bed, waarbij u de rug zo ver mogelijk gebogen houdt (kin op de borst). In deze houding is er ruimte tussen de wervelbogen, waardoor de arts makkelijk het wervelkanaal kan aanprikken.



De arts voelt eerst waar de ruimte tussen de wervelbogen zit en markeert dit. Vervolgens wordt de huid ontsmet met alcohol; dit voelt koud aan. Daarna prikt de arts het wervelkanaal aan. Het inbrengen van de naald is even gevoelig, vergelijkbaar met de prik bij bloedafname. Het hersenvocht wordt opgevangen in een buisje. Hierna verwijdert de arts de naald en krijgt u een pleister op de prikplaats. Aansluitend wordt een buisje bloed afgenomen.

Soms vindt tijdens het onderzoek een drukmeting plaats. Van de drukmeting merkt u niets. De drukmeting wordt liggend uitgevoerd.

### Duur onderzoek

Het onderzoek duurt ongeveer vijftien minuten.

**Na de lumbaalpunctie mag u naar huis.**

### Nazorg

**Het advies voor de eerste dagen is:**

- niet zwaar tillen
- bij toiletbezoek niet persen
- goed drinken

Drink cafeïnehoudende dranken zoals koffie, thee, cola, of redbull.

### Uitslag onderzoek

De uitslag van het onderzoek krijgt u na drie weken op de polikliniek.

### Complicaties

Klachten na een lumbaal punctie kunnen zijn; hoofdpijn, duizeligheid en misselijkheid bij het rechtop komen. Het advies is dan om meer te rusten. Indien nodig paracetamol nemen. Binnen enkele dagen verdwijnen de klachten meestal vanzelf. Mochten deze klachten na ongeveer **vier dagen** nog niet verdwenen zijn, neem dan contact op met de polikliniek Neurologie, telefoonnummer 0492 – 59 59 54. Buiten kantooruren kunt u contact opnemen met de Spoedeisende hulp, telefoonnummer 0492 – 59 55 71.

### Tot slot

Mocht u nog vragen hebben of bent u om wat voor reden ook verhinderd, neem dan contact op met de polikliniek Neurologie, telefoonnummer 0492 – 59 59 54.

## Telefoonnummers en adressen

Polikliniek Neurologie

Locatie Deurne

T: 0493 – 32 89 14

Locatie Helmond

T: 0492 – 59 59 54

Spoedeisende hulp

T: 0492 – 59 55 71

### Locatie Helmond

Wesselmanlaan 25

5707 HA Helmond

T: 0492 – 59 55 55

### Locatie Deurne

Dunantweg 16

5751 CB Deurne

T: 0493 – 32 88 88

### Locatie Gemert

Julianastraat 2

5421 DB Gemert

T: 0492 – 59 55 55

